



ДОКУМЕНТАЦИЯ ПО ПЛАНИРОВКЕ ТЕРРИТОРИИ

Жилой застройки «Марьина гора».

Корректировка.

Сети ливневой канализации

ИП Остапенко О.Н.

Sibmk86@mail.ru

ИП Остапенко О.Н.

ПРОЕКТ ПЛАНИРОВКИ ТЕРРИТОРИИ
жилой застройки «Марьина гора». Корректировка.
Сети ливневой канализации.

28/2025-ПП.О

Том 1. Альбом 1

Заказчик: Департамент архитектуры и градостроительства

Исполнитель: Остапенко Олеся Николаевна

Сургут 2025г.

СОСТАВ ПРОЕКТА
Документация по планировке территории

№ п/п	Наименование документов	Примечание
Том 1. Альбом I. Основная часть проекта планировки территории		
1.1	Положение о характеристиках планируемого развития территории	
1.2	Положения об очередности планируемого развития территории	
1.3	Графические материалы	
1.3.1	Чертеж планировки территории	М 1:500
Том 2. Альбом II. Материалы по обоснованию проекта планировки территории		
2	Материалы по обоснованию проекта планировки территории. Пояснительная записка	
Графические материалы		
3.1	Карта планировочной структуры территории	М 1:5000
3.2	Схема организации движения транспорта (включая транспорт общего пользования) и пешеходов	М 1:500
	Схема границ ЗОУИТ. Схема ЧС. Схема ОКН	
	Схема, отображающая местоположение существующих объектов капитального строительства, в том числе линейных объектов, объектов, подлежащих сносу, объектов незавершенного строительства, а также проходы к водным объектам общего пользования и их береговым полосам	
	Схема планировочного решения застройки территории	
	Схема вертикальной планировки, инженерной подготовки и защиты территории	
	Схема размещения инженерных сетей и сооружений	

Содержание

ОБЩАЯ ЧАСТЬ.....	4
ПОЛОЖЕНИЕ О ХАРАКТЕРИСТИКАХ ПЛАНИРУЕМОГО РАЗВИТИЯ ТЕРРИТОРИИ	6
1. ХАРАКТЕРИСТИКА ПЛАНИРУЕМОГО РАЗВИТИЯ ТЕРРИТОРИИ, СВЕДЕНИЯ О ПЛОТНОСТИ И ПАРАМЕТРАХ ЗАСТРОЙКИ ТЕРРИТОРИИ.	Ошибка! Закладка не определена.
2. ХАРАКТЕРИСТИКИ ОБЪЕКТОВ КАПИТАЛЬНОГО СТРОИТЕЛЬСТВА.	Ошибка! Закладка не определена.
2.2.Объекты производственного назначения.....	Ошибка! Закладка не определена.
2.3.Объекты общественно-делового назначения.....	Ошибка! Закладка не определена.
2.4.Объекты социальной инфраструктуры.	Ошибка! Закладка не определена.
2.5.Объекты иного назначения.....	Ошибка! Закладка не определена.
2.6.Объекты коммунальной инфраструктуры.	Ошибка! Закладка не определена.
2.6.1. Водоснабжение.	Ошибка! Закладка не определена.
2.6.2. Канализация.	Ошибка! Закладка не определена.
2.6.3. Теплоснабжение.....	Ошибка! Закладка не определена.
2.6.4. Электроснабжение.....	Ошибка! Закладка не определена.
2.6.5. Газоснабжение.	Ошибка! Закладка не определена.
2.6.6. Связь.	Ошибка! Закладка не определена.
2.7.Объекты транспортной инфраструктуры.....	Ошибка! Закладка не определена.
2.7.1. Проектируемые объекты транспортной инфраструктуры.	Ошибка! Закладка не определена.
3. Зоны ПЛАНИРУЕМОГО РАЗМЕЩЕНИЯ ОБЪЕКТОВ ФЕДЕРАЛЬНОГО ЗНАЧЕНИЯ, ОБЪЕКТОВ РЕГИОНАЛЬНОГО ЗНАЧЕНИЯ, ОБЪЕКТОВ МЕСТНОГО ЗНАЧЕНИЯ.	Ошибка! Закладка не определена.
3.1.Зоны планируемого размещения объектов федерального значения.	Ошибка! Закладка не определена.
3.2.Зоны планируемого размещения объектов регионального значения.	Ошибка! Закладка не определена.
3.3.Зоны планируемого размещения объектов местного значения. .	Ошибка! Закладка не определена.
3.4.Информация о планируемых мероприятиях по обеспечению сохранения применительно к территориальным зонам, в которых планируется размещение объектов федерального значения, объектов регионального значения, объектов местного значения, фактических показателей обеспеченности территории объектами коммунальной, транспортной, социальной инфраструктур и фактических показателей территориальной доступности таких объектов для населения.....	Ошибка! Закладка не определена.
ПОЛОЖЕНИЯ ОБ ОЧЕРЕДНОСТИ ПЛАНИРУЕМОГО РАЗВИТИЯ ТЕРРИТОРИИ.....	7

ОБЩАЯ ЧАСТЬ

Проектная документация «Корректировка проекта планировки и проекта межевания территории жилой застройки «Марьино гора» разработана на основании:

- технического задания, выданного Заказчиком,
- постановления Администрации города Сургута №8327 от 18.11.2020 «О корректировке проекта межевания территории жилой застройки «Марьино гора».

Проект разработан в соответствии с требованиями:

- Земельного кодекса Российской Федерации от 25.10.2001 № 136-ФЗ;
- Градостроительного кодекса Российской Федерации от 29.12.2004 № 190-ФЗ;
- Федерального закона от 06.10.2003 № 131-ФЗ «Об общих принципах организации местного самоуправления в Российской Федерации»;
- Федеральный закон №41-ФЗ от 20 марта 2011 г. «О внесении изменений в градостроительный кодекс РФ и отдельные законодательные акты РФ в части вопросов территориального планирования»;
- Законом Ханты-Мансийского автономного округа – Югры от 18.04.2007 № 39-оз «О градостроительной деятельности на территории Ханты-Мансийского автономного округа – Югры»;

– Уставом муниципального образования городской округ Сургут Ханты-Мансийского автономного округа – Югры;

– постановлением Администрации города Сургута от 07.10.2020 № 7026 «Об утверждении порядка подготовки и утверждения местных нормативов градостроительного проектирования муниципального образования городской округ город Сургут Ханты-Мансийского автономного округа – Югры»;

– Распоряжением Администрации города от 19.04.2020 № 678 «О разработке местных нормативов градостроительного проектирования на территории муниципального образования городской округ Сургут Ханты-Мансийского автономного округа – Югры»;

– Генеральному плану города, утвержденного решением Исполнительного комитета Тюменского Совета народных депутатов от 06.05.1991 №153 с изменениями;

– Правилам землепользования и застройки на территории города Сургута, утвержденных постановлением Администрации города Сургута от 11.05.2022 №3651;

– Местным нормативам градостроительного проектирования на территории муниципального образования городской округ Сургут, утвержденных Постановлением Администрации города Сургута с изменениями от 16.09.2025 №5798;

– Решение Думы города Сургута № 703-VII ДГ от 03.12.2024 «Об утверждении единого документа территориального планирования и градостроительного зонирования муниципального образования городской округ Сургут Ханты-Мансийского автономного округа – Югры»;

– Постановление Администрации города Сургута «О принятии решения по разработке проекта внесения изменений в проект планировки и проект межевания территории в микрорайоне 24 города Сургута» (при необходимости).

Подготовка Проекта велась с учетом следующих нормативных документов:

– СП 42.13330.2016 «Градостроительство. Планировка и застройка городских и сельских поселений» Актуализированная редакция СНиП 2.07.01–89*;

– СНиП 11–04–2003 «Инструкция о порядке разработки, согласования, экспертизы и утверждения градостроительной документации»;

– СП 47.13330.2016 «Инженерные изыскания для строительства. Основные положения». Актуализированная редакция СНиП 11–02–96;

– СанПиН 2.2.1/2.1.1.1200–03 «Санитарно-защитные зоны и санитарная классификация предприятий, сооружений и иных объектов»;

– СП 31.13330.2021 Водоснабжение. Наружные сети и сооружения. Актуализированная редакция СНиП 2.04.02-84*;

– СП 32.13330.2018 Канализация. Наружные сети и сооружения. Актуализированная редакция СНиП 2.04.03-85;

Положение о характеристиках планируемого развития территории, о характеристиках объектов капитального строительства, представляет собой текстовую часть проекта планировки территории и, состоящую из трех разделов.

В первом разделе Положения закрепляются характеристики планируемого развития территории, сведения о плотности и параметрах застройки территории.

Во втором разделе Положения приводятся характеристики объектов капитального строительства.

В третьем разделе Положения закрепляются зоны планируемого размещения объектов федерального значения, объектов регионального значения, объектов местного значения.

Положения об очередности планируемого развития территории представляет собой составную часть проекта планировки территории, включающую в себя взаимосвязанные правовые, организационные, финансовые, научно-технические, градостроительные многоуровневые и многофункциональные действия (последовательность действий), направленные на достижения устойчивого развития территории проектирования.

В положениях предлагается развитие территории проектирования по направлению общественно-деловая сфера.

С учетом указанных направлений предлагается следующая очередность планируемого развития территории, а также этапы проектирования, строительства, реконструкции объектов капитального строительства (далее также – ОКС), отраженные в табличной форме.

ПОЛОЖЕНИЕ О ХАРАКТЕРИСТИКАХ ПЛАНИРУЕМОГО РАЗВИТИЯ ТЕРРИТОРИИ

Микрорайон «Марьина года» находится на территории Восточного жилого района муниципального образования городской округ город Сургут. Восточный жилой район является частью планировочной структуры селитебной территории г. Сургута.

С севера проектируемая территория граничит с планируемой магистральной улицей общегородского значения регулируемого движения, с запада - полотном железной дороги, с востока – ул. Сосновой, с юга – с планируемой магистральной улицей районного значения (согласно Карты планируемого размещения объектов местного значения городского округа город Сургут Единого документа территориального планирования и градостроительного зонирования муниципального образования городской округ город Сургут).

В настоящее время участок в границах проектирования представляет собой территорию, частично застроенную многоквартирными жилыми домами и детским садом, частично занятую зданиями промышленного назначения, частично – свободные от застройки территории.

Согласно карте градостроительного зонирования территория расположена в нескольких территориальных зонах:

Ж4 – Зона застройки многоквартирными жилыми домами;

ОД2 – Зона коммерческого назначения;

Т – Зона транспортной инфраструктуры.

Планируемый элемент планировочной структуры – МИКРОРАЙОН

1. Характеристика планируемого развития территории, в том числе параметры застройки территории и характеристики развития систем социального, транспортного обслуживания и инженерно-технического обеспечения планируемого элемента планировочной структуры – **МИКРОРАЙОН**.

№ п/п	Параметры	Единица измерения	Количество
1.	Элемент планировочной структуры - МИКРОРАЙОН		
1.1	Площадь элемента планировочной структуры - МИКРОРАЙОН	га	79,3
1.2	Плотность населения		
	Плотность населения в границах проектируемой территории, при расчетной численности населения – 12177 чел.	чел/га	154
1.3	Жилищный фонд (многоквартирные многоэтажные жилые дома)		
	Общая площадь квартир на проектируемой территории	кв.м.	424951,2
	Количество квартир в жилых домах	шт	7064
1.4	Население		
	Количество жителей	чел	12177
1.5	Транспортная обеспеченность		
1.5.1	Количество машиномест постоянного хранения на земельных участках многоквартирных	шт	4102
1.5.2	Количество машиномест временного хранения для объектов обслуживания во встроенных помещениях многоквартирных жилых домов	шт	61
2.	Территория планируемой застройки		
2.1.	Территория размещения многоэтажной жилой застройки (высотная застройка)		
2.1.1	Площадь территории	га	28,15
2.1.2	<i>Предельные расчетные значения:</i>		

	- максимальная площадь застройки	кв.м.	42288,45
2.1.3	<i>Расчетные проектные значения:</i>		
	Множкквартирные многэтжные жилые дома:		
	- количество объектов капитального строительства	шт	21
	- этажность	количество	16-25
	- площадь застройки	кв.м.	25746
	Общая площадь, в том числе:	кв.м.	333996,6
	- общая площадь квартир	кв.м.	326819,6
	- общая площадь встроенных помещений	кв.м.	7177
	- количество квартир	шт	5562
2.2.	Территория размещения объектов образования		
2.2.1	Площадь территории	га	7,8391
2.2.2	<i>Предельные расчетные значения:</i>		
	- максимальная площадь застройки в границах земельных участков дошкольных образовательных организаций	кв.м.	13188,5
	- максимальная площадь застройки в границах земельных участков общеобразовательных организаций	кв.м.	31208,4
2.2.3	<i>Расчетные (проектные) значения:</i>		
	Дошкольная образовательная организация:		
	- количество объектов капитального строительства	шт	2
	- этажность	количество	3
	- площадь застройки	кв.м.	5000,2
	- общая площадь здания	кв.м.	15116
	- количество мест	мест	600
	Общеобразовательная организация:		
	- количество объектов капитального строительства	шт	2
	- этажность	количество	4
	- площадь застройки	кв.м.	13864
	- общая площадь здания	кв.м.	38432
	- количество мест	мест	1800
2.3.	Территория размещения объекта общественного назначения		
	Торгово-развлекательный центр		
2.3.1	Площадь территории	га	2,2725
2.3.2	<i>Предельные расчетные значения:</i>		
	- максимальная площадь застройки	кв.м.	18180
2.3.3	<i>Расчетные (проектные) значения:</i>		
	Торгово-развлекательный центр:		
	- количество объектов капитального строительства	шт	1
	- этажность	количество	1
	- площадь застройки	кв.м.	3298
	- общая площадь здания	кв.м.	3298
	Физкультурно-спортивный комплекс/Плавательный бассейн/Спортивные залы		
2.3.4	Площадь территории	га	3,2599
2.3.5	<i>Предельные расчетные значения:</i>		
	- максимальная площадь застройки	кв.м.	26079,2
2.3.6	<i>Расчетные (проектные) значения:</i>		

	Физкультурно-спортивный комплекс/Плавательн		
	- количество объектов капитального строительства	шт	1
	- этажность	количество	1
	- площадь застройки	кв.м.	7000
	- общая площадь здания	кв.м.	9000
	Торгово-офисное здание, магазин строительной техники		
2.3.7	Площадь территории	га	0,2750
2.3.8	Предельные расчетные значения:		
	- максимальная площадь застройки	кв.м.	2200
2.3.9	Расчетные (проектные) значения:		
	Торгово-офисное здание, магазин строительной		
	- количество объектов капитального строительства	шт	1
	- этажность	количество	3
	- площадь застройки	кв.м.	600
	- общая площадь здания	кв.м.	1500
	Торгово-офисное здание		
2.3.10	Площадь территории	га	0,4092
2.3.11	Предельные расчетные значения:		
	- максимальная площадь застройки	кв.м.	3273,6
2.3.12	Расчетные (проектные) значения:		
	Торгово-офисное здание:		
	- количество объектов капитального строительства	шт	1
	- этажность	количество	1
	- площадь застройки	кв.м.	630
	- общая площадь здания	кв.м.	600
	Общественное здание с помещениями досуговой деятельности		
2.3.13	Площадь территории	га	2,1374
2.3.14	Предельные расчетные значения:		
	- максимальная площадь застройки	кв.м.	17099,2
2.3.15	Расчетные (проектные) значения:		
	Общественное здание с помещениями досуговой деятельности:		
	- количество объектов капитального строительства	шт	1
	- этажность	количество	3
	- площадь застройки	кв.м.	3000
	- общая площадь здания	кв.м.	9000
	Торговый центр		
2.3.16	Площадь территории	га	0,8245
2.3.17	Предельные расчетные значения:		
	- максимальная площадь застройки	кв.м.	6596
2.3.18	Расчетные (проектные) значения:		
	Торговый центр:		
	- количество объектов капитального строительства	шт	1
	- этажность	количество	3
	- площадь застройки	кв.м.	1800

	- общая площадь здания	кв.м.	3600
	Гостинично-офисный центр (Гостиница на 1500 отдыхающих, офисный центр 4000 м2)		
2.3.19	Площадь территории	га	2,5638
2.3.20	<i>Предельные расчетные значения:</i>		
	- максимальная площадь застройки	кв.м.	20510,4
2.3.21	<i>Расчетные (проектные) значения:</i>		
	Гостинично-офисный центр с подземным паркингом:		
	- количество объектов капитального строительства	шт	1
	- этажность	количество	10
	- площадь застройки	кв.м.	2300
	- общая площадь здания	кв.м.	20000
	Крытый манеж		
2.3.22	Площадь территории	га	0,7869
2.3.23	<i>Предельные расчетные значения:</i>		
	- максимальная площадь застройки	кв.м.	6295,2
2.3.24	<i>Расчетные (проектные) значения:</i>		
	Крытый манеж:		
	- количество объектов капитального строительства	шт	1
	- этажность	количество	1
	- площадь застройки	кв.м.	1500
	- общая площадь здания	кв.м.	1500
2.4.	Территории размещения объектов религиозного использования		
	Приходской храм на 200 прихожан:		
2.4.1	Площадь территории	га	0,2319
2.4.2	<i>Предельные расчетные значения:</i>		
	- максимальная площадь застройки	кв.м.	1855,2
2.4.5	<i>Расчетные (проектные) значения:</i>		
	- количество объектов капитального строительства	шт	1
	- этажность	количество	Высота до подкрестного шара-16,0
	- площадь застройки	кв.м.	160
	- общая площадь здания	кв.м.	380
2.5.	Территории размещения объектов коммунального обслуживания		
2.5.1	Площадь территории	га	0,1982
2.5.2	<i>Предельные расчетные значения:</i>		
	- этажность	количество	1
2.5.3	<i>Расчетные (проектные) значения:</i>		
	- количество объектов капитального строительства, из них:		
	РПТП (10/0,4кВ)	шт	1
	ТП (10/0,4кВ)	шт	9
	ПНС	шт	1
	КНС	шт	1
2.6.	Территории общего пользования		
2.6.1	Площадь территории:	га	21,8365

	Улично-дорожная сеть:	га	11,2931
	- улицы местного значения	кв.м.	80269
	- проезд	кв.м.	32662
	Благоустройство территории:	га	10,5434
	- озеленение специального назначения	кв.м.	55371
	- озеленение общего пользования	кв.м.	50063
3.	Территория существующей застройки		
3.1.	Территория размещения многоэтажной жилой застройки (высотная)		
3.1.1	Площадь территории	га	7,4955
	<i>Предельные расчетные значения:</i>		
	- максимальная площадь застройки	кв.м.	11243,25
	<i>Расчетные проектные значения:</i>		
	Многоквартирные многоэтажные жилые дома:		
	- количество объектов капитального строительства	шт	6
	- этажность	количество	16-25
	- площадь застройки	кв.м.	5735,2
	Общая площадь, в том числе:	кв.м.	98753,8
	- общая площадь квартир	кв.м.	98131,6
	- общая площадь встроенных помещений	кв.м.	622,2
	- количество квартир	шт	1502
3.2.	Территория размещения объектов образования		
3.2.1	Площадь территории	га	0,8650
3.2.2	<i>Предельные расчетные значения:</i>		
	- максимальная площадь застройки в границах земельных участков дошкольных образовательных	кв.м.	4325
3.2.3	<i>Расчетные (проектные) значения:</i>		
	Дошкольная образовательная организация:		
	- количество объектов капитального строительства	шт	1
	- этажность	количество	3
	- площадь застройки	кв.м.	2500,1
	- общая площадь здания	кв.м.	7558
	- количество мест	мест	300
3.3.	Территории размещения объектов коммунального обслуживания		
3.3.1	Площадь территории	га	0,1375
	<i>Предельные расчетные значения:</i>		
	- этажность	количество	1
	<i>Расчетные (проектные) значения:</i>		
	- количество объектов капитального строительства, из них:	шт	6
	Распределительный пункт, совмещенный с трансформаторной подстанцией РП (ТП)1 2х1250 кВА 10/0,4 кВ	шт	1
	ТП2 2х1600 кВА 10/0,4 кВ	шт	1
	ТП3 2х2500 кВА 10/0,4 кВ	шт	1
	ТП4 2х1600 кВА 10/0,4 кВ	шт	1
	ТП 10/0,4 кВ	шт	1

	КНС	шт	1
4.	Инженерное оборудование и благоустройство территории		
4.1	Водопотребление, в том числе:	л/сут. м3/сут . м3/ч. л/с	2589100 2589,1 174,08 66,195
4.1.1	Многоквартирные жилые дома	л/сут. м3/сут . м3/ч. л/с	1857830 1857,83 77,37 21,42
4.1.2	Торгово-развлекательный центр	л/сут. м3/сут . м3/ч. л/с	10400 10,4 0,43 0,12
4.1.3	Физкультурно-спортивный комплекс/Плавательный бассейн/Спортивные залы	л/сут. м3/сут. м3/ч. л/с	30000 30 1,25 0,35
4.1.4	Торгово-офисное здание, магазин строительной техники	л/сут. м3/сут . м3/ч. л/с	2250 2,25 0,09 0,025
4.1.5	Детский сад на 300 мест	л/сут. м3/сут . м3/ч. л/с	35470 35,47 1,48 0,41
4.1.6	Торгово-офисное здание	л/сут. м3/сут . м3/ч. л/с	9450 9,45 0,39 0,11
4.1.7	Детский сад на 300 мест	л/сут. м3/сут . м3/ч. л/с	35470 35,47 1,48 0,41
4.1.8	Детский сад на 300 мест	л/сут. м3/сут . м3/ч. л/с	35470 35,47 1,48 0,41
4.1.9	Школа на 900 мест	л/сут. м3/сут . м3/ч. л/с	113730 113,73 22,39 11,39
4.1.10	Школа на 900 мест	л/сут. м3/сут . м3/ч. л/с	113730 113,73 22,39 11,39
4.1.11	Общественное здание с помещениями досуговой деятельности	л/сут. м3/сут. м3/ч. л/с	23200 23,2 0,97 0,27

4.1.12	Торговый центр	л/сут. м3/сут . м3/ч. л/с	12000 12,00 0,5 0,14
4.1.13	Гостинично-офисный центр (Гостиница на 1500 отдыхающих, офисный центр м2)	л/сут. м3/сут. м3/ч. л/с	229000 229,0 9,54 2,65
4.1.14	Крытый манеж	л/сут. м3/сут . м3/ч. л/с	77900 77,9 3,25 0,9
4.1.15	Приходской храм на 200 прихожан	л/сут. м3/сут . м3/ч. л/с	3200 3,2 0,13 0,04
4.2	Водоотведение, в том числе:	л/сут.(расч.) м3/сут.	2545730 2545,73
		максимальный суточный расход, м3/сут.	6907,62
		максимальны й часовой расход, м3/ч.	308,17
		максимальный секундный расход, л/с	95,717
4.2.1	Многоквартирные жилые дома	л/сут. (расч.) м3/сут. (расч.) м3/ч. (максимальный)	1829940 1829,94 206,87 57,277
4.2.2	Торгово-развлекательный центр	л/сут. (расч.) м3/сут. (расч.) м3/ч. (максимальный)	10400 10,4 1,18 0,32
4.2.3	Физкультурно-спортивный комплекс/Плавательный бассейн/Спортивные залы	л/сут. (расч.) м3/сут. (расч.) м3/ч. (максимальный) л/с(максимальный)	30000 30 3,39 0,94
4.2.4	Торгово-офисное здание, магазин строительной техники	л/сут. (расч.) м3/сут. (расч.) м3/ч. (максимальный)	2250 2,25 0,25 0,07
4.2.5	Детский сад на 300 мест	л/сут. (расч.) м3/сут. (расч.) м3/ч. (максимальный)	35470 35,47 4,01 1,11
4.2.6	Торгово-офисное здание	л/сут. (расч.) м3/сут. (расч.) м3/ч. (максимальный)	9450 9,45 1,07 0,29

4.2.7	Детский сад на 300 мест	л/сут. (расч.) м3/сут. (расч.) м3/ч. (максимальный)	35470 35,47 4,01 1,11
4.2.8	Детский сад на 300 мест	л/сут. (расч.) м3/сут. (расч.) м3/ч. (максимальный)	35470 35,47 4,01 1,11
4.2.9	Школа на 900 мест	л/сут. (расч.) м3/сут. (расч.) м3/ч. (максимальный)	105990 105,99 22,39 11,39
4.2.10	Школа на 900 мест	л/сут. (расч.) м3/сут. (расч.) м3/ч. (максимальный)	105990 105,99 22,39 11,39
4.2.11	Общественное здание с помещениями досуговой деятельности	л/сут. (расч.) м3/сут. (расч.) м3/ч. (максимальный) л/с(максимальный)	23200 23,2 2,2 0,61
4.2.12	Торговый центр	л/сут. (расч.) м3/сут. (расч.)	12000 12,00 1,35
		л/с(максимальный)	0,37
4.2.13	Гостинично-офисный центр (Гостиница на 1500 отдыхающих, офисный центр 4000 м2)	л/сут. (расч.) м3/сут. (расч.) м3/ч. (максимальный)	229000 229,0 25,89 7,19
4.2.14	Крытый манеж	л/сут. (расч.) м3/сут. (расч.) м3/ч. (максимальный)	77900 77,9 8,8 2,44
4.2.15	Приходской храм на 200 прихожан	л/сут. (расч.) м3/сут. (расч.) м3/ч. (максимальный)	3200 3,2 0,36 0,1
4.3	Электропотребление, в том числе:	кВт кВ	18458,6 23073,25
4.3.1	Множквартирные жилые дома (планируемые)	кВт кВ	8952,84 11191,05
4.3.2	Множквартирные жилые дома (существующие)	кВт кВ	2480,52 3100,65
4.3.3	Торгово-развлекательный центр	кВт	353,84
4.3.4	Физкультурно-спортивный комплекс/Плавательн	кВт	480,0
4.3.5	Торгово-офисное здание, магазин строительной	кВт	200
4.3.6	Детский сад на 300 мест	кВт	467
4.3.9	Торгово-офисное здание	кВт	111
4.3.10	Детский сад на 300 мест	кВт	467
4.3.11	Детский сад на 300 мест	кВт	467
4.3.12	Школа на 900 мест	кВт	479,2

4.3.13	Школа на 900 мест	кВт	479,2
4.3.14	Общественное здание с помещениями досуговой деятельности	кВт	1256
4.3.15	Торговый центр	кВт	450
4.3.16	Гостинично-офисный центр (Гостиница на 1500 отдыхающих, офисный центр 4000 м ²)	кВт	1170
4.3.17	Крытый манеж	кВт	358
4.3.18	КНС (существующая)	кВт	65
4.3.19	ПНС	кВт	65
4.3.20	Приходской храм на 200 прихожан	кВт	92
4.3.21	КНС (планируемая)	кВт	65
	Планируемые мероприятия: на проектируемой территории предусмотрено строительство трансформаторных подстанций: - ТП №46 (поз. 46) -10/0,4 кВ 2х1600, - ТП №47 (поз. 47) -10/0,4 кВ 2х1600, - ТП №48 (поз. 48)-10/0,4 кВ 2х1600, - ТП №49 (поз. 49) -10/0,4 кВ 2х1600, - ТП №50 (поз. 50)-10/0,4 кВ 2х1600,		
	- РПТП №51 (поз. 51) -10/0,4 кВ 2х1250, - ТП №52 (поз. 52)-10/0,4 кВ 2х1600, - ТП №53 (поз. 53) -10/0,4 кВ 2х1600, - ТП №54 (поз. 54) -10/0,4 кВ 2х1600, - ТП №55 (поз. 55)-10/0,4 кВ 2х1600. Суммарная электрическая нагрузка электроприемников жилых, общественных зданий и сооружений на шинах напряжением 10 кВ РП определена, исходя из суммы нагрузок на каждую трансформаторную подстанцию с учетом коэффициентов совмещения максимумов нагрузок трансформаторов (основание: РД 34.20.185-94 п. 2.4.1, коэффициент совмещения максимумов нагрузок трансформаторов – 0,92) и составляет: 17539,432 кВт или 21924,29 кВА		
4.4	Теплоснабжение (на отопление и на нагрев горячей воды), в том числе:	Гкал/ч	29,201
4.4.1	Многоквартирные жилые дома (планируемые)	Гкал/ч	15,19
4.4.2	Многоквартирные жилые дома (существующие)	Гкал/ч	3,85
4.4.3	Торгово-развлекательный центр	Гкал/ч	0,25
4.4.4	Физкультурно-спортивный комплекс/Плавательный бассейн/Спортивные	Гкал/ч	0,68
4.4.5	Торгово-офисное здание, магазин строительной	Гкал/ч	0,1
4.4.6	Детский сад на 300 мест	Гкал/ч	0,88
4.4.9	Торгово-офисное здание	Гкал/ч	0,045
4.4.10	Детский сад на 300 мест	Гкал/ч	0,88
4.4.11	Детский сад на 300 мест	Гкал/ч	0,88
4.4.12	Школа на 900 мест	Гкал/ч	2,303
4.4.13	Школа на 900 мест	Гкал/ч	2,303

4.4.14	Общественное здание с помещениями досуговой деятельности	Гкал/ч	0,62
4.4.15	Торговый центр	Гкал/ч	0,25
4.4.16	Гостинично-офисный центр (Гостиница на 1500 отдыхающих, офисный центр 4000 м2)	Гкал/ч	0,84
4.4.17	Крытый манеж	Гкал/ч	0,11
4.4.18	Приходской храм на 200 прихожан	Гкал/ч	0,02

2.2. Перечень зон планируемого и существующего размещения объектов капитального строительства.

№ по плану	Назначение зоны планируемого размещения	Площадь, га	Характеристики объекта
1	2	3	4
1	Границы зоны планируемого размещения объектов капитального строительства – многоэтажная жилая застройка (высотная застройка)	2,03	1) Многоэтажный многоквартирный жилой дом: - Этажность – 17 этажей - Площадь застройки – 2416,0 кв.м. - Общая площадь квартир – 25925 кв.м. - Расчетное число жителей – 741 чел. 2) Хранение автотранспорта: - открытые наземные автостоянки: 244м/мест
2	Границы зоны планируемого размещения объектов капитального строительства – многоэтажная жилая застройка (высотная застройка)	1,31	1) Многоэтажный многоквартирный жилой дом: - Этажность – 17 этажей - Площадь застройки – 1076,0 кв.м. - Общая площадь квартир – 12403,2 кв.м. - Расчетное число жителей – 354 чел. 2) Хранение автотранспорта: - открытые наземные автостоянки: 120 м/мест
3	Границы зоны планируемого размещения объектов капитального строительства – многоэтажная жилая застройка (высотная застройка)	1,06	1) Многоэтажный многоквартирный жилой дом: - Этажность – 17 этажей - Площадь застройки – 1076,0 кв.м. - Общая площадь квартир – 12403,2 кв.м. - Расчетное число жителей – 354 чел. 2) Хранение автотранспорта: - открытые наземные автостоянки: 120 м/мест
4	Границы зоны планируемого размещения объектов капитального строительства – многоэтажная жилая застройка (высотная застройка)	1,11	1) Многоэтажный многоквартирный жилой дом: - Этажность – 17 этажей - Площадь застройки – 1076,0 кв.м. - Общая площадь квартир – 12403,2 кв.м. - Расчетное число жителей – 354 чел. 2) Хранение автотранспорта: - открытые наземные автостоянки: 122 м/места
5	Границы зоны планируемого размещения объектов капитального строительства – многоэтажная жилая застройка (высотная застройка)	1,39	1) Многоэтажный многоквартирный жилой дом: - Этажность – 17 этажей - Площадь застройки – 2064,0 кв.м. - Общая площадь квартир – 21790,6 кв.м. - Расчетное число жителей – 623 чел. 2) Хранение автотранспорта: - открытые наземные автостоянки: 191 м/мест
6	Границы зоны планируемого размещения объектов капитального строительства – многоэтажная жилая застройка (высотная застройка)	0,91	1) Многоэтажный многоквартирный жилой дом: - Этажность – 17 этажей - Площадь застройки – 1256,0 кв.м. - Общая площадь квартир – 12403,2 кв.м. - Расчетное число жителей – 354 чел. 2) Хранение автотранспорта: - открытые наземные автостоянки: 109 м/места

7	Границы зоны планируемого размещения объектов капитального строительства – многоэтажная жилая застройка (высотная застройка)	1,08	<p>1) Многоэтажный многоквартирный жилой дом со встроенными помещениями общественного назначения:</p> <ul style="list-style-type: none"> - Этажность – 17 этажей - Площадь застройки – 880,0 кв.м. - Общая площадь квартир – 11673,6 кв.м. - Расчетное число жителей – 334 чел. <p>2) Хранение автотранспорта – 109 м/места, из них:</p> <ul style="list-style-type: none"> - открытые наземные автостоянки - 102 м/места. - расчетное количество мест стоянок временного хранения для объектов обслуживания во встроенных помещениях – 7 м/мест. <p>3) Административные и офисные объекты и иные объекты без конкретного функционального назначения:</p> <ul style="list-style-type: none"> - Площадь - 880 кв.м.
8	Границы зоны планируемого размещения объектов капитального строительства – многоэтажная жилая застройка (высотная застройка)	1,17	<p>1) Многоэтажный многоквартирный жилой дом:</p> <ul style="list-style-type: none"> - Этажность – 25 этажей - Площадь застройки – 756,0 кв.м. - Общая площадь квартир – 13740 кв.м. - Расчетное число жителей – 393 чел. <p>2) Хранение автотранспорта:</p> <ul style="list-style-type: none"> - открытые наземные автостоянки: 161 м/место
9	Границы зоны планируемого размещения объектов капитального строительства – многоэтажная жилая застройка (высотная застройка)	1,15	<p>1) Многоэтажный многоквартирный жилой дом:</p> <ul style="list-style-type: none"> - Этажность – 25 этажей - Площадь застройки – 756,0 кв.м. - Общая площадь квартир – 13740 кв.м. - Расчетное число жителей – 393 чел. <p>2) Хранение автотранспорта:</p> <ul style="list-style-type: none"> - открытые наземные автостоянки: 164 м/мест
10	Границы зоны планируемого размещения объектов капитального строительства – многоэтажная жилая застройка (высотная застройка)	1,18	<p>1) Многоэтажный многоквартирный жилой дом:</p> <ul style="list-style-type: none"> - Этажность – 25 этажей - Площадь застройки – 756,0 кв.м. - Общая площадь квартир – 13740 кв.м. - Расчетное число жителей – 393 чел. <p>2) Хранение автотранспорта:</p> <ul style="list-style-type: none"> - открытые наземные автостоянки: 164 м/места
11	Границы зоны планируемого размещения объектов капитального строительства – многоэтажная жилая застройка (высотная застройка)	1,20	<p>1) Многоэтажный многоквартирный жилой дом:</p> <ul style="list-style-type: none"> - Этажность – 25 этажей - Площадь застройки – 756,0 кв.м. - Общая площадь квартир – 13740 кв.м. - Расчетное число жителей – 393 чел. <p>2) Хранение автотранспорта:</p> <ul style="list-style-type: none"> - открытые наземные автостоянки: 170 м/мест
12	Границы зоны планируемого размещения объектов капитального строительства – многоэтажная жилая застройка (высотная застройка)	1,75	<p>1) Многоэтажный многоквартирный жилой дом со встроенными помещениями общественного назначения:</p>

			<ul style="list-style-type: none"> - Этажность – 16 этажей - Площадь застройки – 2236,0 кв.м. - Общая площадь квартир – 20508,8 кв.м. - Расчетное число жителей – 586 чел. 2) Хранение автотранспорта – 253 м/места, из них: <ul style="list-style-type: none"> - открытые наземные автостоянки - 244 м/места. - расчетное количество мест стоянок временного хранения для объектов обслуживания во встроенных помещениях – 9 м/мест. 3) Административные и офисные объекты и иные объекты без конкретного функционального назначения: <ul style="list-style-type: none"> - Площадь - 2236,0 кв.м.
13	Границы зоны планируемого размещения объектов капитального строительства – многоэтажная жилая застройка (высотная застройка)	1,62	<ul style="list-style-type: none"> 1) Многоэтажный многоквартирный жилой дом: <ul style="list-style-type: none"> - Этажность – 16 этажей - Площадь застройки – 2416,0 кв.м. - Общая площадь квартир – 20508,8 кв.м. - Расчетное число жителей – 586 чел. 3) Хранение автотранспорта: <ul style="list-style-type: none"> - Расчетное количество машино-мест: 181 м/мест
14	Границы зоны планируемого размещения объектов капитального строительства – многоэтажная жилая застройка (высотная застройка)	1,10	<ul style="list-style-type: none"> 1) Многоэтажный многоквартирный жилой дом: <ul style="list-style-type: none"> - Этажность – 25 этажей - Площадь застройки – 936,0 кв.м. - Общая площадь квартир – 13740 кв.м. - Расчетное число жителей – 393 чел. 2) Хранение автотранспорта: <ul style="list-style-type: none"> - открытые наземные автостоянки: 125 м/места
15	Границы зоны планируемого размещения объектов капитального строительства – многоэтажная жилая застройка (высотная застройка)	2,15	<ul style="list-style-type: none"> 1) Многоэтажный многоквартирный жилой дом со встроенными помещениями общественного назначения (корпус 1, корпус 2): <ul style="list-style-type: none"> - Этажность – 17 этажей - Площадь застройки – 1460 кв.м. - Общая площадь квартир – 23347,2 кв.м. - Расчетное число жителей – 667 чел. 2) Хранение автотранспорта – 231 м/места, из них: <ul style="list-style-type: none"> - открытые наземные автостоянки - 209 м/мест. - расчетное количество мест стоянок временного хранения для объектов обслуживания во встроенных помещениях – 12 м/мест. 3) Административные и офисные объекты и иные объекты без конкретного функционального назначения: <ul style="list-style-type: none"> - Площадь - 1460 кв.м.
16	Границы зоны планируемого размещения объектов капитального строительства – многоэтажная жилая застройка (высотная застройка)	1,12	<ul style="list-style-type: none"> 1) Многоэтажный многоквартирный жилой дом со встроенными помещениями общественного назначения: <ul style="list-style-type: none"> - Этажность – 17 этажей - Площадь застройки – 730 кв.м. - Общая площадь квартир – 11673,6 кв.м. - Расчетное число жителей – 334 чел.

			<p>2) Хранение автотранспорта – 126 м/места, из них:</p> <ul style="list-style-type: none"> - открытые наземные автостоянки - 120 м/мест. - расчетное количество мест стоянок временного хранения для объектов обслуживания во встроенных помещениях – 6 м/мест. <p>3) Административные и офисные объекты и иные объекты без конкретного функционального назначения:</p> <ul style="list-style-type: none"> - Площадь - 730 кв.м.
17	Границы зоны планируемого размещения объектов капитального строительства – многоэтажная жилая застройка (высотная застройка)	1,99	<p>1) Многоэтажный многоквартирный жилой дом со встроенными помещениями общественного назначения (корпус 1, корпус 2):</p> <ul style="list-style-type: none"> - Этажность – 17 этажей - Площадь застройки – 1216,0 кв.м. - Общая площадь квартир – 19456 кв.м. - Расчетное число жителей – 556 чел. <p>2) Хранение автотранспорта – 217 м/места, из них:</p> <ul style="list-style-type: none"> - открытые наземные автостоянки - 207 м/мест. - расчетное количество мест стоянок временного хранения для объектов обслуживания во встроенных помещениях – 10 м/мест. <p>3) Административные и офисные объекты и иные объекты без конкретного функционального назначения:</p> <ul style="list-style-type: none"> - Площадь - 1216 кв.м.
18	Границы зоны планируемого размещения объектов капитального строительства – многоэтажная жилая застройка (высотная застройка)	1,19	<p>1) Многоэтажный многоквартирный жилой дом:</p> <ul style="list-style-type: none"> - Этажность – 25 этажей - Площадь застройки – 936,0 кв.м. - Общая площадь квартир – 13740 кв.м. - Расчетное число жителей – 393 чел. <p>2) Хранение автотранспорта:</p> <ul style="list-style-type: none"> - открытые наземные автостоянки: 126 м/мест
19	Границы зоны планируемого размещения объектов капитального строительства – многоэтажная жилая застройка (высотная застройка)	1,23	<p>1) Многоэтажный многоквартирный жилой дом:</p> <ul style="list-style-type: none"> - Этажность – 25 этажей - Площадь застройки – 936,0 кв.м. - Общая площадь квартир – 13740 кв.м. - Расчетное число жителей – 393 чел. <p>2) Хранение автотранспорта:</p> <ul style="list-style-type: none"> - открытые наземные автостоянки: 127 м/мест
20	Границы зоны планируемого размещения объектов капитального строительства – многоэтажная жилая застройка (высотная застройка)	1,44	<p>1) Многоэтажный многоквартирный жилой дом:</p> <ul style="list-style-type: none"> - Этажность – 17 этажей - Площадь застройки – 1076,0 кв.м. - Общая площадь квартир – 12403,2 кв.м. - Расчетное число жителей – 354 чел. <p>2) Хранение автотранспорта:</p> <ul style="list-style-type: none"> - открытые наземные автостоянки: 109 м/мест
21	Границы зоны планируемого размещения объектов капитального строительства –	0,97	<p>1) Многоэтажный многоквартирный жилой дом со встроенными помещениями</p>

	многоэтажная жилая застройка (высотная застройка)		общественного назначения: - Этажность – 25 этажей - Площадь застройки – 936,0 кв.м. - Общая площадь квартир – 13740 кв.м. - Расчетное число жителей – 393 чел. 2) Хранение автотранспорта – 129 м/места, из них: - открытые наземные автостоянки - 124 м/мест. - расчетное количество мест стоянок временного хранения для объектов обслуживания во встроенных помещениях – 5 м/мест. 3) Административные и офисные объекты и иные объекты без конкретного функционального назначения: - Площадь - 655 кв.м.
22	Границы зоны планируемого размещения объектов капитального строительства – предпринимательство	0,41	1) Торгово-офисное здание: - Этажность – 1 этажей - Площадь застройки – 630,0 кв.м. - Общая площадь – 600,0 кв.м. 2) Хранение автотранспорта: - открытые наземные автостоянки - 41 м/мест.
23	Границы зоны планируемого размещения объектов капитального строительства – предпринимательство	0,82	1) Торговый центр: - Общая площадь – 3600,0 кв.м. 2) Хранение автотранспорта: - открытые наземные автостоянки - 111 м/мест.
24	Границы зоны планируемого размещения объектов капитального строительства – предпринимательство	0,27	1) Торгово-офисное здание, магазин строительной техники: - Общая площадь – 1500,0 кв.м. 2) Хранение автотранспорта: - открытые наземные автостоянки - 35 м/мест.
25	Границы зоны планируемого размещения объектов капитального строительства – гостиничное обслуживание	2,56	1) Гостинично-офисный центр: - Вместимость - 1500 отдыхающих - Общая площадь – 20000,0 кв.м. 2) Хранение автотранспорта: - открытые наземные автостоянки - 200 м/мест.
26	Границы зоны планируемого размещения объектов капитального строительства – Объекты торговли (торговые центры, торгово-развлекательные центры (комплексы))	2,27	1) Торгово-развлекательный центр: - Общая площадь – 3298 кв.м. 2) Хранение автотранспорта: - открытые наземные автостоянки - 250 м/мест.
27	Границы зоны планируемого размещения объектов капитального строительства – Дошкольное, начальное и среднее общее образование	1,03	1) Детский сад на 300 мест: - Общая площадь – 7558 кв.м.; - Площадь застройки - 2500,1 кв.м. 2) Хранение автотранспорта: - открытые наземные автостоянки - 12 м/мест.
28	Границы зоны планируемого размещения объектов капитального строительства – Дошкольное, начальное и среднее общее образование	1,60	1) Детский сад на 300 мест: - Общая площадь – 7558 кв.м.; - Площадь застройки - 2500,1 кв.м. 2) Хранение автотранспорта: - открытые наземные автостоянки - 12 м/мест.
29	Границы зоны планируемого размещения объектов капитального строительства –	2,60	1) Школа на 900 мест: - Общая площадь – 19216 кв.м.;

	Дошкольное, начальное и среднее общее образование		- Площадь застройки - 6932 кв.м. 2) Хранение автотранспорта: - открытые наземные автостоянки - 20 м/мест.
30	Границы зоны планируемого размещения объектов капитального строительства – Дошкольное, начальное и среднее общее образование	2,60	1) Школа на 900 мест: - Общая площадь – 19216 кв.м.; - Площадь застройки - 6932 кв.м. 2) Хранение автотранспорта: - открытые наземные автостоянки - 20 м/мест.
31	Границы зоны планируемого размещения объектов капитального строительства – Объекты культурно-досуговой деятельности	2,14	1) Общественное здание с помещениями досуговой деятельности: - Площадь застройки – 3000 кв.м. - Общая площадь – 9000 кв.м. 2) Библиотека - 175 кв.м., 3) Библиотека общедоступная, детская - 500 кв.м., 4) Подростковый клуб - 15 мест, 5) Организации дополнительного образования - 1165 мест, 6) Хранение автотранспорта - 87 м/м.
32	Границы зоны планируемого размещения объектов капитального строительства – Спорт	0,79	1) Крытый манеж – 779 единовременных посетителей, 2) Хранение автотранспорта - 59 (в том числе 5м/м для МГН), из них: - открытые наземные автостоянки - 36 м/мест, - недостающие 23 машино-места расположены в границах территории Физкультурно-спортивный комплекс.
33	Границы зоны планируемого размещения объектов капитального строительства – Спорт	3,24	1) Физкультурно-спортивный комплекс/Плавательный бассейн/ Спортивные залы – 300 единовременных посетителей, 2) Хранение автотранспорта - 272 (в том числе для МГН – 2м/м), из них: - 23 машино-места это недостающие места для крытого манежа.
34	Границы зоны планируемого размещения объектов капитального строительства – Коммунальное обслуживание	0,015	Трансформаторная подстанция ТП 10/0,4 кВ
35	Границы зоны планируемого размещения объектов капитального строительства – Коммунальное обслуживание	0,0196	ПНС (перекачивающая (откачивающая) насосная станция)
36	Границы зоны планируемого размещения объектов капитального строительства – Религиозное использование	0,23	1) Приходской храм на 200 прихожан; 2) Хранение автотранспорта – 20 м/м.
37	Границы зоны планируемого размещения объектов капитального строительства – Коммунальное обслуживание	0,0193	Трансформаторная подстанция ТП 10/0,4 кВ
38	Границы зоны планируемого размещения объектов капитального строительства - земельные участки (территории) общего пользования (улично-дорожная сеть-проезды)	0,58	Проезды
39	Границы зоны планируемого размещения объектов капитального строительства – Коммунальное обслуживание	0,0255	Трансформаторная подстанция РПТП 10/0,4 кВ
40	Границы зоны планируемого размещения объектов капитального строительства –	0,0151	Трансформаторная подстанция ТП 10/0,4 кВ

	Коммунальное обслуживание		
41	Границы зоны планируемого размещения объектов капитального строительства – Коммунальное обслуживание	0,015	Трансформаторная подстанция ТП 10/0,4 кВ
42	Границы зоны планируемого размещения объектов капитального строительства – Коммунальное обслуживание	0,015	Трансформаторная подстанция ТП 10/0,4 кВ
43	Границы зоны планируемого размещения объектов капитального строительства – Коммунальное обслуживание	0,0181	Трансформаторная подстанция ТП 10/0,4 кВ
44	Границы зоны планируемого размещения объектов капитального строительства – Коммунальное обслуживание	0,0102	КНС (канализационная насосная станция)
45	Границы зоны планируемого размещения объектов капитального строительства – Коммунальное обслуживание	0,0147	Трансформаторная подстанция ТП 10/0,4 кВ
46	Границы зоны планируемого размещения объектов капитального строительства – Коммунальное обслуживание	0,0154	Трансформаторная подстанция ТП 10/0,4 кВ
47	Границы зоны планируемого размещения объектов капитального строительства – Коммунальное обслуживание	0,015	Трансформаторная подстанция ТП 10/0,4 кВ
48	Границы зоны планируемого размещения объектов капитального строительства - земельные участки (территории) общего пользования (благоустройство территории)	0,56	Благоустройство территории
49	Границы зоны планируемого размещения объектов капитального строительства - земельные участки (территории) общего пользования (благоустройство территории)	0,26	Благоустройство территории
50	Границы зоны планируемого размещения объектов капитального строительства - земельные участки (территории) общего пользования (благоустройство территории)	2,62	Благоустройство территории
51	Границы зоны планируемого размещения объектов капитального строительства - земельные участки (территории) общего пользования (благоустройство территории)	0,06	Благоустройство территории
52	Границы зоны планируемого размещения объектов капитального строительства - земельные участки (территории) общего пользования (благоустройство территории)	0,42	Благоустройство территории
53	Границы зоны планируемого размещения объектов капитального строительства - земельные участки (территории) общего пользования (улично-дорожная сеть-проезды)	1,09	Проезды
54	Границы зоны планируемого размещения объектов капитального строительства - земельные участки (территории) общего пользования (улично-дорожная сеть-проезды)	0,13	Проезды
55	Границы зоны планируемого размещения объектов капитального строительства - земельные участки (территории) общего пользования (улично-дорожная сеть-проезды)	0,11	Проезды
56	Границы зоны планируемого размещения объектов капитального строительства - земельные участки (территории) общего пользования (улично-дорожная сеть-проезды)	0,0135	Проезды

57	Границы зоны планируемого размещения объектов капитального строительства - земельные участки (территории) общего пользования (улично-дорожная сеть-проезды)	0,0223	Проезды
58	Границы зоны планируемого размещения объектов капитального строительства - земельные участки (территории) общего пользования (улично-дорожная сеть-проезды)	1,18	Проезды
59	Границы зоны планируемого размещения объектов капитального строительства - земельные участки (территории) общего пользования (улично-дорожная сеть-проезды)	0,13	Проезды
60	Границы зоны планируемого размещения объектов капитального строительства - земельные участки (территории) общего пользования (улично-дорожная сеть - улицы местного значения)	8,03	Улицы местного значения
61	Границы зоны планируемого размещения объектов капитального строительства - земельные участки (территории) общего пользования (благоустройство территории)	1,07	Благоустройство территории
62	Границы зоны планируемого размещения объектов капитального строительства - земельные участки (территории) общего пользования (благоустройство территории-озеленение специального назначения)	5,54	Озеленение специального назначения
63	Границы зоны существующего размещения объектов капитального строительства – многоэтажная жилая застройка (высотная застройка)	1,20	1) Многоквартирный жилой дом №20: - Кадастровый номер – 86:10:0101103:409 - Этажность – 25 этажей - Площадь застройки – 733,0 кв.м. - Общая площадь квартир – 17293,4 кв.м. - Расчетное число жителей – 494 чел. 2) Хранение автотранспорта – 180 м/мест.
64	Границы зоны существующего размещения объектов капитального строительства – многоэтажная жилая застройка (высотная застройка)	1,15	1) Многоквартирный жилой дом №21 со встроенными помещениями общественного назначения: - Кадастровый номер – 86:10:0101103:408 - Этажность – 25 этажей - Площадь застройки – 866,80 кв.м. - Общая площадь квартир – 15637,6 кв.м. - Расчетное число жителей – 378 чел. 2) Хранение автотранспорта – 164 м/места, из них: - открытые наземные автостоянки - 152 м/места. - расчетное количество мест стоянок временного хранения для Лечебно-профилактические медицинские организации – 12 м/мест. 3) Лечебно-профилактические медицинские организации, оказывающие медицинскую помощь в амбулаторных условиях: - 300 посещений в смену, - Площадь - 622,2 кв.м.
65	Границы зоны существующего размещения объектов капитального строительства – многоэтажная жилая застройка (высотная застройка)	1,32	1) Многоквартирный жилой дом №22: - Кадастровый номер – 86:10:0101103:932 - Этажность – 25 этажей - Площадь застройки – 782,80 кв.м. - Общая площадь квартир – 16160 кв.м. - Расчетное число жителей – 462 чел.

			2) Хранение автотранспорта – 102 м/места.
66	Границы зоны существующего размещения объектов капитального строительства – многоэтажная жилая застройка (высотная застройка)	1,20	1) Многоквартирный жилой дом №23 со встроенными помещениями общественного назначения: - Кадастровый номер – 86:10:0101103:666 - Этажность – 25 этажей - Площадь застройки – 866,80 кв.м. - Общая площадь квартир – 16263 кв.м. - Расчетное число жителей – 465 чел. 2) Хранение автотранспорта – 157 м/места, из них: - открытые наземные автостоянки - 152 м/места. - расчетное количество мест стоянок временного хранения для встроенных помещений – 5 м/мест. 3) Административные и офисные объекты и иные объекты без конкретного функционального назначения: - Площадь – 625,3 кв.м.
67	Границы зоны существующего размещения объектов капитального строительства – многоэтажная жилая застройка (высотная застройка)	1,47	1) Многоквартирный жилой дом №24: - Кадастровый номер – 86:10:0101103:414 - Этажность – 25 этажей - Площадь застройки – 782,80 кв.м. - Общая площадь квартир – 16160 кв.м. - Расчетное число жителей – 462 чел. 2) Хранение автотранспорта – 120 м/мест.
68	Границы зоны существующего размещения объектов капитального строительства – многоэтажная жилая застройка (высотная застройка)	1,16	1) Многоэтажный многоквартирный жилой дом: - Этажность – 16 этажей - Площадь застройки – 1703,0 кв.м. - Общая площадь квартир – 16617,6 кв.м. - Расчетное число жителей – 475 чел. 2) Хранение автотранспорта – 152 м/места.
69	Границы зоны существующего размещения объектов капитального строительства – Дошкольное, начальное и среднее общее образование	0,86	1) Детский сад на 300 мест: - Общая площадь – 7558 кв.м.; - Площадь застройки - 2500,1 кв.м. 2) Хранение автотранспорта: - открытые наземные автостоянки - 12 м/мест.
70	Границы зоны существующего размещения объектов капитального строительства – Коммунальное обслуживание	0,0255	Распределительный пункт, совмещенный с трансформаторной подстанцией РП (ТП)1 2х1250 кВА 10/0,4 кВ 86:10:0000000:23406
71	Границы зоны существующего размещения объектов капитального строительства – Коммунальное обслуживание	0,015	Трансформаторная подстанция ТП2 2х1600 кВА 10/0,4 кВ, Кадастровый номер: 86:10:0101103:412
72	Границы зоны существующего размещения объектов капитального строительства – Коммунальное обслуживание	0,015	Трансформаторная подстанция ТП3 2х2500 кВА 10/0,4 кВ Кадастровый номер: 86:10:0101103:413
73	Границы зоны существующего размещения объектов капитального строительства – Коммунальное обслуживание	0,015	Трансформаторная подстанция ТП4 2х1600 кВА 10/0,4 кВ Кадастровый номер: 86:10:0101103:411
74	Границы зоны существующего размещения объектов капитального строительства – Коммунальное обслуживание	0,067	КНС (канализационная насосная станция) Трансформаторная подстанция 10/0,4 кВ

ПОЛОЖЕНИЯ

об очередности планируемого развития территории, содержащие этапы и максимальные сроки осуществления.

Архитектурно-строительное проектирование объектов капитального строительства планируется в 2 этапа:

Первым этапом планируется проектирование объектов капитального строительства - многоэтажная жилая застройка (высотная застройка) с максимальным сроком осуществления до трех лет с момента утверждения документации по планировке территории;

Вторым этапом планируется:

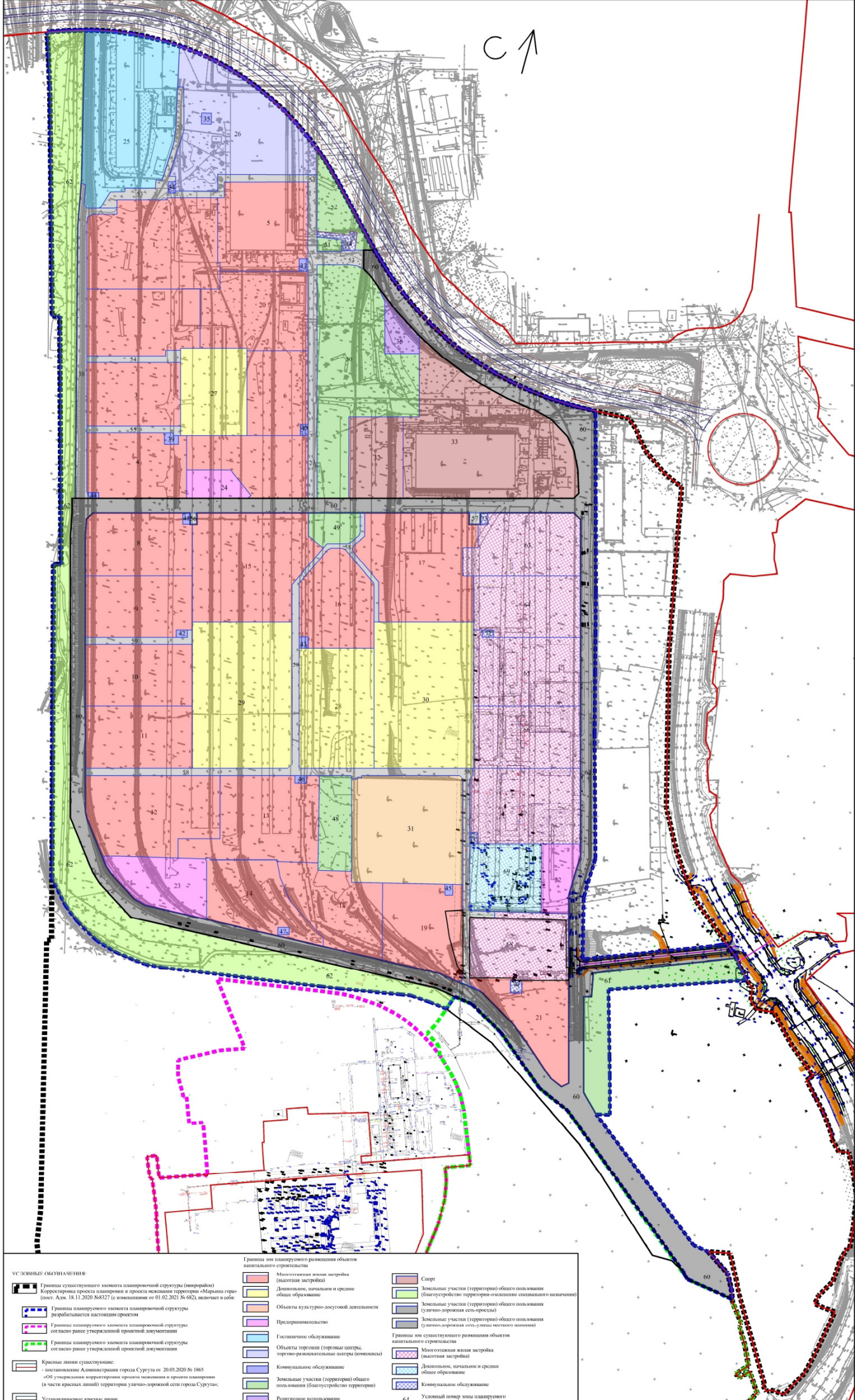
- проектирование объектов образования и просвещения с максимальным сроком осуществления до трех лет с момента утверждения документации по планировке территории;
- проектирование объектов обслуживания жилой застройки с максимальным сроком осуществления до трех лет с момента утверждения документации по планировке территории;
- проектирование объекта гостиничного обслуживания с максимальным сроком осуществления до трех лет с момента утверждения документации по планировке территории.

Строительство объектов капитального строительства планируется в 2 этапа:

Первым этапом планируется строительство объектов капитального строительства - многоэтажная жилая застройка (высотная застройка) с максимальным сроком осуществления до трех лет с момента утверждения документации по планировке территории;

Вторым этапом планируется:

- строительство объектов образования и просвещения с максимальным сроком осуществления до трех лет с момента утверждения документации по планировке территории;
- строительство объектов обслуживания жилой застройки с максимальным сроком осуществления до трех лет с момента утверждения документации по планировке территории;
- строительство объекта гостиничного обслуживания с максимальным сроком осуществления до трех лет с момента утверждения документации по планировке территории.



УСЛОВНЫЕ ОБОЗНАЧЕНИЯ:

- Границы существующего элемента планировочной структуры (инвентаризация)
- Корректировка проекта планировки и проекта межевания территории «Мариана туров» (подет. Алт. 18.11.2020 №8327 (с изменениями от 01.02.2021 № 682), включает в себя:
- Границы планировочного элемента планировочной структуры разрабатывается настоящим проектом
- Границы планировочного элемента планировочной структуры согласно ранее утверждённой проектной документации
- Границы планировочного элемента планировочной структуры согласно ранее утверждённой проектной документации
- Красные линии существующие:
- установленные Администрацией города Surgut от 20.03.2020 № 1865
- «Об утверждении корректировки проекта застройки и проекта планировки (в части красных линий) территории участно-дорожной сети города Surgut»;
- Устанавливаемые красные линии

Границы зон планировочного развития объектов капитального строительства

- Многоэтапная жилая застройка (высотная застройка)
- Домовладение, начальное и среднее общее образование
- Объекты культурно-досуговой деятельности
- Президиумность
- Гостиничное обслуживание
- Объекты торговли (торговые центры, торгово-развлекательные центры (комплексы))
- Коммунальное обслуживание
- Зеленые участки (территории) общего пользования (благоустройство территории)
- Рекреационное использование

Границы зон существующего развития объектов капитального строительства

- Споры
- Зеленые участки (территории) общего пользования (благоустройство территории-описание спального назначения)
- Зеленые участки (территории) общего пользования (улично-дорожная сеть-проезд)
- Зеленые участки (территории) общего пользования (улично-дорожная сеть-улицы местного назначения)
- Многоэтапная жилая застройка (высотная застройка)
- Домовладение, начальное и среднее общее образование
- Коммунальное обслуживание

64

Условный номер зоны планировочного и существующего развития